

RÉDUISONS  
NOS DÉCHETS  
LE **LOT** GAGNANT!

# GUIDE DU COMPOSTAGE

## INDIVIDUEL

Moins pour la poubelle & Plus pour la nature !

Technique ancestrale, le compostage est un processus naturel qui ne demande qu'un léger changement dans nos habitudes...



# POURQUOI COMPOSTER ?

30 %, c'est la part des déchets compostables dans votre poubelle.

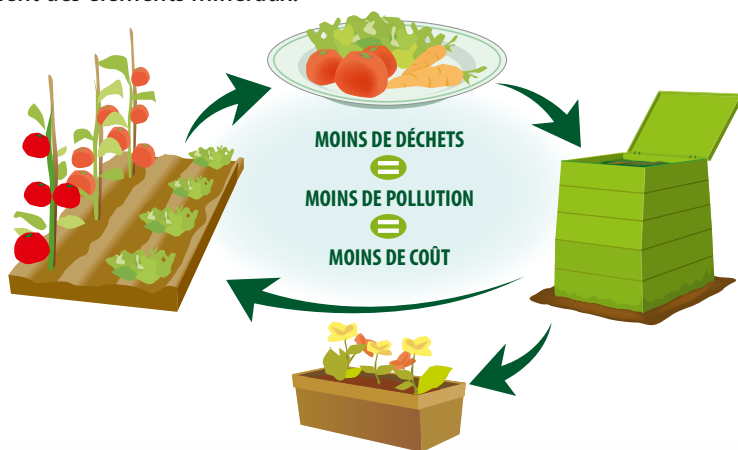
## La pratique du compostage est économique et environnementale

sa mise en place permet :

- ▶ d'éviter l'achat et l'utilisation d'engrais chimique,
- ▶ de diminuer la quantité de déchets jetés dans les ordures ménagères.  
→ Réduction de **50 kg/hab/an** de déchets de cuisine !

Le compostage est un procédé de dégradation naturelle des matières organiques par des bactéries, champignons, insectes et vers de terre.

À partir des déchets de jardin et de cuisine, il permet d'obtenir un amendement organique appelé compost, matière naturelle nécessaire à la vie du sol, libérant lentement des éléments minéraux.



## Le kit composteur du SYDED comprend :

- ▶ 1 composteur d'une contenance de 320 litres,
- ▶ 1 bio-seau de 10 litres pour les déchets de cuisine,
- ▶ 1 tige aérateur,
- ▶ 1 plaquette « compostage individuel »,



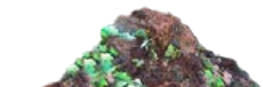
Il est bien sûr possible de fabriquer soi-même son composteur !

# COMMENT COMPOSTER ?

## En tas

Les déchets sont jetés à même le sol pour former un simple tas au fond du jardin.

▶ Cette solution est bien adaptée si vous disposez d'un grand jardin.



### Les plus

- ▶ pas de contrainte de volume
- ▶ facile à manipuler
- ▶ simple et économique

### Les moins

- ▶ décomposition lente
- ▶ accessible aux animaux

## En composteur (bois ou plastique)

Le bac fermé permet le maintien d'une température idéale pour la fermentation.

▶ Cette solution est adaptée pour une petite production de déchets biodégradables.

- ▶ décomposition rapide
- ▶ moins accessible aux animaux
- ▶ plus esthétique

### Les plus

- ▶ brassage moins facile
- ▶ volume limité

### Les moins

## Positionnement et installation

Afin d'assurer le bon fonctionnement de votre composteur, voici quelques règles simples à observer dès sa mise en place :



- ▶ Le placer sur un terrain plat, dans un endroit ombragé et si possible à l'abri du vent.
- ▶ Mettre la base directement en contact avec la terre afin de favoriser les échanges entre le sol et votre compost.
- ▶ Rendre accessible l'ouverture de la trappe d'extraction.



astuce

Il est conseillé d'étaler quelques branchages sur le sol au fond du composteur. Cela améliorera les échanges avec le sol (aération, drainage...)



# TROIS RÈGLES D'OR POUR OBTENIR UN COMPOST DE QUALITÉ

## 1 Varier et mélanger

Mélangez régulièrement les différentes matières entre elles...

Les insectes du compost ont eux aussi besoin de nourriture équilibrée et variée.

Déposez à chaque apport dans le composteur en proportion équivalente :

Déchets de jardin 50%

Déchets de cuisine 50%



**Tontes :** faites les sécher puis intégrez-les en petite couche pour éviter d'asphyxier le composteur.



astuce



Les matières brunes (feuilles mortes, sciures, branchages, paille...) sont sèches et riches en carbone.

Les matières vertes (épluchures de fruits et légumes, tontes de pelouses...) sont humides et riches en azote.







## 2 Aérer et oxygéner

Brassez régulièrement le tas pour favoriser l'aération et éviter ainsi toutes pourritures et mauvaises odeurs.

Une fois par semaine, retournez la surface de votre mélange (une hauteur de fourche sera suffisante).



astuce

Une fois par an au moins, videz complètement le composteur pour apporter de l'oxygène et mélanger l'ensemble des matières entre elles.



La présence d'insectes et larves est le signe d'un compost en bonne santé. Pour vivre et continuer à transformer les déchets, les vers de terre, bactéries, insectes et champignons ont besoin d'un apport constant en oxygène.

## 3 Humidifier si besoin

Vérifiez la bonne teneur en humidité de votre compost, particulièrement en été.

Arrosez pour maintenir une humidité constante et homogène (aspect mouillé comme une éponge).

**Trop sec** → le processus de compostage s'arrêtera de lui-même avec la mort des micro-organismes.

**Trop humide** → il manquera d'oxygène et cela se traduira par l'apparition de pourritures et odeurs désagréables.

Récupérez l'eau de pluie afin d'arroser votre compost ou bien laissez votre composteur ouvert lorsqu'il pleut.

astuce



# LES UTILISATIONS DU COMPOST

Quelques conseils pour bien tirer parti de son compost...

## En mélange

Le compost ne s'utilise jamais pur. En mélangeant 1/3 de compost pour 2/3 de terre, les sols sont aérés et enrichis d'un engrais naturel. Leur capacité de rétention en eau est améliorée.



## En paillis

En épandant du compost au pied des arbres et arbustes, l'apport en nutriment est progressif, une microfaune se développe (vers de terre, insectes...). L'évaporation est réduite et l'humidité des sols est préservée.

Le paillage empêche la levée des mauvaises herbes et protège des gelées.



## Valoriser les déchets verts

### Feuilles

Ne jetez pas vos feuilles mortes. Stockez-les et intégrez-les petit à petit dans votre composteur.

Vous pouvez les utiliser pour couvrir le sol dans les massifs d'arbustes et au pied des arbres, vous réduirez ainsi le risque de gel et l'érosion.



### Tontes

Intégrez l'herbe en petite quantité dans le composteur.

Utilisez les tontes en paillage (couche de 2 à 3 centimètres) autour des légumes, dans les massifs et au pied des haies.



### Haies

Déposez les tailles au sol et broyez-les à l'aide de votre tondeuse.

Utilisez ce broyat comme paillage ou déposez-le dans votre composteur.

Les cyprès une fois broyés sont de très bons herbicides !



# LES REMÈDES POUR RÉUSSIR SON COMPOST

Pour chaque problème rencontré, il existe une solution adaptée...

## Odeur désagréable : de pourriture / d'éther / d'ammoniacque

### Cause :

- Manque d'air
- Déchets trop tassés
- Trop d'humidité
- Excès de matières vertes (notamment tontes de pelouse)

### Solution :

- Retourner le tas et ajouter de la matière brune (feuilles, broyat de branches, branchettes)
- Diminuer l'apport de matières vertes

## Invasion de moucheron

### Cause :

- Des déchets humides et riches en sucre (fruits) ont été déposés à la surface du compost sans avoir été bien mélangés avec la matière brune

### Solution :

- Mélanger les matières vertes et brunes
- Couvrir en surface avec une fine couche de matière brune ou une feuille de journal

## Le compost est sec

### Cause :

- La chaleur extérieure
- Un manque de produit humide
- Le manque d'humidité risque d'entraîner la mort des micro-organismes et donc un arrêt de la dégradation

### Solution :

- Arroser et mélanger
- Ajouter des matières vertes et humides
- Diminuer l'apport de matières brunes

## Le compost reste froid

### Cause :

- Mauvais équilibre entre les matières brunes et vertes

### Solution :

- Ajouter des matières vertes à forte teneur en humidité (tontes de pelouse, déchets de cuisine)
- Mélanger et aérer
- Vérifier l'humidité

# Les éléments à NE PAS METTRE



AINSI QUE :

- Excréments d'animaux (litière pour chat...)
- Coupes de thuyas ou résineux
- Bois traités chimiquement
- Déchets végétaux trop grossiers (supérieurs à 20 cm)
- Matières chimiques ou synthétiques
- Papiers glacés et/ou colorés, revues, photos
- Terre, gravier, sable, cailloux
- Poussières d'aspirateur, balayures
- Filtres de cigarettes
- Charbon de barbecue



# Ce que VOUS POUVEZ METTRE dans votre composteur



sauf viandes et poissons



## Éléments tolérés en quantité limitée

Tous les déchets organiques sont compostables à condition qu'ils ne soient pas entrés en contact avec des produits toxiques.